

# Les ateliers du mÖ

## maelstrÖm [Saison 2011/2012]

### ateliers écriture, arts plastiques, théâtre

Direction artistique et pédagogique : Violaine Debarge



## Les ateliers THEÄTRE au maelstrÖm

### Se révéler grâce à...

La pédagogie confirmée de formateurs qualifiés  
La démarche artistique de metteurs en scène professionnels  
L'énergie collective d'une vie de Troupe solidaire et enthousiaste



*Pour Présentation générale du maelstrÖm : dossier spécifique*  
*L'atelier Arts plastiques et Ecriture font l'objet d'un dossier de présentation particulier*  
**à télécharger également sur le site**

# /// PROGRAMME ATELIERS THEATRE -Saison 2011/2012 //////////////

DANS CE DOSSIER ,

Page 3



→ Des ateliers THEATRE : POUR QUI, POUR QUOI ?

Page 5

→ Récapitulatif des 5 ATELIERS théâtre (ateliers Arts plastiques et Ecriture font l'objet d'un dossier de présentation à part)

Pages 5 à 16

→ CONTENU DES 4 ATELIERS, THEATRE axes de travail

-  **Théâtre 1 : Les Z'apprentis ! [le jeudi à 18h30]**
-  **NOUVÖ 2012 : Théâtre 2 : Le labÖ K [le lundi à 18h30]**
-  **Théâtre 3 : Les perfeK.tÖs [le mardi à 19h30]**
-  **Théâtre 4 : Les Pöwers [le lundi à 20h30]**
-  **Théâtre 5 : Les Créa' [le jeudi à 20h30]**

Page 17

→ Les +++ du maelstrÖm

Page 18

→ PRESENTATION de la formatrice, du maelstrÖm, bibliographie

Page 24

→ Modalités de pré-inscription : LIEU, HORAIRES & CONDITIONS

## >> AUTRES INFOS DETAILLEES

- Fiche de pré-inscription à remplir
- Dossier de Présentation générale du maelstrÖm
- Dossier de présentation des ateliers Arts plastiques et Ecriture

**à télécharger également sur le site**



## Des ateliers de théâtre Pour qui ? Pourquoi ?

### **Pour tous,**

Le maelstrÖm anime des ateliers pour ceux qui ont envie d'approcher et de vivre ce mystère de la scène. **Parce que je crois qu'apprendre à être un autre, c'est un pas de plus vers la tolérance.** « Vivre une vie que l'on a pas vécu » disait Louis Jouvet. Pour mieux comprendre. Quel meilleur terrain qu'une scène où l'on se risque ENSEMBLE pour abolir les frontières (culturelles, générationnelles ou sociales) ? Pour révéler la richesse de toutes les mixités, de tous les talents.

### **Pour susciter l'envie,**

En refusant d'accréditer l'état d'esprit de « consommation d'activité artistique », le maelstrÖm constitue, au sein des cours, des équipes solidaires où les participants s'engagent et parviennent à concevoir, puis à affirmer une identité collective, basée sur l'expression et la création. Le formateur essaie de faire naître l'envie de progresser, de construire ensemble...le plaisir de donner. Exigeante, je transmets la nécessité de l'investissement personnel de chacun où la dynamique de groupe reste essentielle.

### **Pour un programme rigoureux, des outils adaptés,**

Nous sommes convaincus **qu'un travail rigoureux sur la technique** est fondamental pour aborder le Jeu. Nous veillons à une approche progressive, adaptée à chacun, accompagnée. Dans un 1<sup>er</sup> temps, les exercices collectifs désinhibent, abolissent les préjugés physiques. Ils permettent à chacun, selon son niveau, de retrouver la sincérité du langage du corps. Un important et soigneux travail sur l'improvisation et l'Action du comédien (un Acteur agit !) permet de rentrer dans la compréhension et la jubilation du jeu. Toutes les techniques abordées sont fondées sur des courants théâtraux maîtrisés et précis (Chœur, masque, clown, Actor's studio, Théâtre Objet, etc.)

### **Faire ensemble !**

Dans nos ateliers, dans nos troupes, la volonté de s'investir et le plaisir de créer sont valorisés bien plus que la performance. Le jugement est banni, la critique constructive est pratiquée. Pour nous, une démarche de Jeu fondée sur l'égoïsme est caduque. « Sur scène, c'est l'Autre qui me porte et qui m'aide à révéler mon talent ». Nous en ferons l'expérience ensemble.

### **Enseigner pour apprendre.**

Orson Welles disait : « On n'enseigne bien que ce que l'on cherche ». Chaque question, chaque regard neuf d'une personne en train de découvrir une technique, la magie, la sincérité, le plaisir de la scène porte nos recherches de metteur en scène et vient nourrir notre questionnement sur cet « Art du présent ».

# ///THEATRE//////////

**Un cycle pédagogique de 5 ATELIERS**  
pour une progression sereine et efficace  
motivée par une vie de troupe enthousiasmante



## ☞ Théâtre 1 : Les Z'apprentis ! (animé par V. Debarge)

**Apprendre à s'exprimer en public, oser la découverte de la scène**

*Pour débutants (même grands timides !)*

*Le théâtre ne s'improvise pas (même en Improvisation !), il existe un langage, des techniques pour se sentir mieux en public, apprendre à s'exprimer, oser la scène*

*Cours et techniques (voix, respiration, corps),*

**le jeudi de 18h30 à 20h30 .**

## ☞ NOUVÖ 2Ö12 : Théâtre 2 : Le labÖ K (animé par S. Capelle)

**Approfondir son rapport au Plateau dans l'exploration de l'univers de Sarah Kane**

*Pour comédiens amateurs d'un théâtre débridé, hors normes, et désireux d'explorer leur rapport à l'espace, et de confirmer leur technique de Jeu et leur créativité autour de textes d'une auteure contemporaine majeure, Sarah Kane.*

*Après avoir exploré, travaillé la Performance au plateau, les comédiens du labÖK présenteront une réalisation théâtrale « inattendue » en fin de Saison.*

*Pour une plongée dans un univers brut et hors normes, un apprentissage sans faux semblants et efficace dans l'urgence du plateau...et la confrontation au Tout-terrain !*

**Le lundi de 18h30 à 20h30.**

## ☞ Théâtre 3 : Les perfeK.tÖs (animé par Manu Del Ré, V. Debarge, ...)

**maelstrÖm : théÄtr –Ekritur –Arts PlastIK**

Rejoignez-nos ! ÖI Zärtists passionnés! Toutes ces infos et photos sur

[www.maelstromtheatre.com](http://www.maelstromtheatre.com)

**Restons vivants !**

## Perfectionnement du comédien et exploration univers de Koltès

**Pour amateurs ayant suivi le cours de Z'apprentis ou un autre cours Débutant, désireux de solidifier et confirmer leur technique au cœur des textes riches et géniaux de B.M. Koltès**

nous approfondirons notre pratique du Plateau avec exigence en revisitant les techniques de Jeu fondamental à partir de texte d'un auteur français majeur Bernard Marie Koltès. Puis après avoir exploré ce théâtre de texte, nous travaillerons à une mise en situation pour la création d'un spectacle final « inattendu ».

Indispensable pour améliorer sa technique de Jeu, sa présence, son Verbe, un apprentissage rigoureux et efficace pour devenir un comédien solide et...créateur !

**le mardi de 19h30 à 21h30.**

### ☞ Théâtre 4 : Les Pöwers (dirigé par Simon Capelle)

**Jeu et réalisation d'un spectacle**

**Cette Saison TROUPE AU COMPLET**

**Pour comédiens confirmés et passionnés,**

souhaitant s'engager pleinement dans la réalisation d'un spectacle,

Cette Saison répétition de la nouvelle Création de Simon Capelle intitulée S(Z)

**le lundi de 20h30 à 23h.**

### ☞ Théâtre 5 : Les Créa' (dirigé par Violaine Debagre)

**Création et tournée d'un spectacle (théâtre contemporain)**

**Cette Saison TROUPE AU COMPLET**

**Pour amateurs confirmés et apprentis comédiens,**

une création exigeante, (théâtre de recherche contemporaine)

Cette Saison, mise en chorégraphie et tournée du spectacle crée en 2011, INTO THE WILD(E).

**le jeudi de 20h30 à 23h.**

### ☞ Les +++ du maelstrÖm !

*Tableau récapitulatif des jours et horaires et se pré-inscrire :  
cf en dernière page de ce dossier*

# ➤ Théâtre 1 : Les Z'apprentis !

Apprendre à s'exprimer en public, oser la découverte de la scène

Le jeudi de 18h30 à 20h30

Les techniques du théâtre  
pour vous aider à être plus à l'aise.

20 participants max.  
Assiduité de rigueur

**OBJECTIF PRINCIPAL :**  
APPRENDRE à s'EXPRIMER et OSER VIVRE la scène.

 (animé par V. Debarge)

## Déroulement de chaque séance Atelier « Cours et exercices »:

- 18h30 : Accueil/Vestiaire<sup>1</sup>
- 18h45- 19h15: Echauffement physique collectif
- 19h15-19h30: Travail de groupe, exercices collectifs sur thématique
- 19h30-20h15: Travail en binôme ou plus individuel
- 20h15-20h30 : Bilan/Vestiaire.

## Conditions requises

- **Pas de niveau requis.**  
*Les 20 premiers pré-inscrits sont prioritaires.* Toutefois, en cas d'inscriptions trop nombreuses, au delà du vingtième, un entretien de motivation départagera les candidats.
- **Ponctualité et assiduité sont de rigueur ;**  
*L'engagement sur la saison permet l'évolution vers un vrai travail de JEU. Le groupe sera d'autant plus moteur de progression si ses membres sont assidus.*
- *Les cours sont soigneusement préparés en fonction du groupe mais également de chacun des participants. Aussi, il est indispensable de prévenir par SMS ou appel en cas d'absence à une séance.*
- **La 1<sup>ère</sup> séance est une séance de présentation gratuite,** afin que les participants comme le formateur puissent se rencontrer, échanger. C'est l'occasion pour le participant d'évaluer sa motivation, de rencontrer le groupe. A l'issue de la 1<sup>ère</sup> séance d'octobre, les inscriptions fermes sont ouvertes (dans l'ordre chronologique de réception des **pré-inscriptions obligatoires reçues au préalable** par courrier ou mail).

<sup>1</sup> Tenue sportive et confortable exigée.

## Axes de travail Atelier « Cours et exercices »

### 1. Découvrir le groupe

Le groupe apprend à SE connaître. Chacun prend conscience des autres, de soi, sur scène ; de ce qu'est la Présence. Nous pratiquons alors des exercices essentiellement collectifs qui révèlent la synergie du groupe et permet à chacun de prendre ses marques :

- Exercices physiques de détente et de mise en énergie (notamment l'échauffement qui ouvre chaque séance)
- Apprendre la rigueur des mouvements d'ensemble (Tai-shi ; Toilette, relaxation..) puis notions de chœur
- Apprendre l'imagination collective (Cadavres exquis...) et le soutien sur scène (exercices phare : Le Vulcano)
- Apprendre à exprimer une idée avec le corps face au regard des autres (improvisation rythmiques...) selon la méthode du Masque Neutre
- Apprendre à dire haut et fort (diction, chant...)

### 2. Agir sur scène

**Un travail important sur l'Action du comédien est entrepris (Méthode de Bob Lewis – Actor's Studio)**

Travail en binôme autour de saynètes contemporaines : lectures, exercices sur les verbes d'action, mise en jeu sous contrainte d'improvisation.

### 3. Investir l'espace

**Notions de mise en espace, de scénographie.**

Mise en jeu des saynètes travaillées de façon concertée et collective.

Cette méthode se révèle être un excellent moteur pour l'Imagination collective, pour la compréhension du Jeu théâtral et la mise en scène.

Si les exercices de groupe continuent à nous faire progresser tout au long de la saison, ils sont peu à peu accompagnés de travaux sur scène plus individuels en respectant les envies et les réticences de chacun.

- La lecture de textes de metteurs en scène et comédiens enrichit notre parcours (cf partie : les Plus du maelström)

## Et aussi, mieux connaître le monde du théâtre d'hier et d'aujourd'hui, ses auteurs et ses metteurs en scène

La progression dans chacun des ateliers, fait l'objet d'explications sur les courants dramatiques. Des passages de textes sur la Direction d'acteurs, la mise en espace, la respiration, la scénographie, etc. écrits par des metteurs en scène et/ou penseurs du Théâtre (Vitez, Brook, Mnouchkine...) sont régulièrement lus et commentés collectivement.



👉 **NOUVÖ 2012 : Théâtre 2 : Le labÖ K**  
 Laboratoire de recherche sur l' univers de Sarah Kane  
 Le lundi de 18h30 à 20h30

**Les textes poignants  
 d'une grande auteure contemporaine  
 pour explorer un théâtre vif,  
 d'espace, de paroles et de Situations  
 en vue de la création d'un spectacle polymorphe et tout-terrain**



**16 participants max.  
 Assiduité de rigueur  
 Restitution finale de forme scénique inattendue**

**OBJECTIF PRINCIPAL :**

**Aller plus loin dans son exploration du théâtre et de son Urgence**

👉 **(animé par S. Capelle)**

**Déroulement de chaque séance Atelier « Cours et exercices »:**

- 18h30 : Accueil/Vestiaire<sup>2</sup>
- 18h45- 19h15: Echauffement physique collectif
- 19h15-19h30: Travail de groupe, exercices collectifs sur thématique
- 19h30-20h15: Travail en binôme ou plus individuel
- 20h15-20h30 : Bilan/Vestiaire.

**Conditions requises**

- **Avoir une expérience de théâtre et vouloir se « froter » au théâtre contemporain, s'y lancer à plein corps. Accepter la mise en danger du Jeu et le lâcher prise.**  
**Les 16 premiers pré-inscrits sont prioritaires.** Toutefois, en cas d'inscriptions trop nombreuses, au delà, un entretien de motivation départagera les candidats.
- **Ponctualité et assiduité sont de rigueur ;**  
*L'engagement sur la saison permet l'évolution vers un vrai travail de JEU. Le groupe sera d'autant plus moteur de progression si ses membres sont assidus.*
- Les séances sont soigneusement préparées en fonction du groupe mais également de chacun des participants. Aussi, il est indispensable de prévenir par SMS ou appel en cas d'absence à une séance.

<sup>2</sup> Tenue sportive et confortable exigée.

- **A l'approche de la réalisation du spectacle (mai 2012) un travail INDISPENSABLE** de répétitions en binôme (ou petit groupe) sera demandé **en sus et en dehors des heures d'atelier**. Travail de **mémoire** (apprentissage du texte – nous travaillerons 'texte su'), de réflexion.
- **La 1<sup>ère</sup> séance est une séance de présentation gratuite**, afin que les participants comme le formateur puissent se rencontrer, échanger. C'est l'occasion pour le participant d'évaluer sa motivation, de rencontrer le groupe. A l'issue de la 1<sup>ère</sup> séance d'octobre, les inscriptions fermes sont ouvertes (dans l'ordre chronologique de réception des **pré-inscriptions obligatoires reçues au préalable** par courrier ou mail).

## Contenu et axes de travail LabÖ.K

Le théâtre de Sarah Kane est sans limite, héritier du théâtre de la cruauté d'Artaud, et pourtant, il se tient profondément ancré dans le réel, et dans des situations contemporaines. Les personnages dévoilent leur profond manque d'amour et d'humanité, entraînant une lutte sans merci pour le combler. Exigeant et bouleversant, le théâtre de Sarah Kane touche notre intimité.

A partir des textes dramatiques de Sarah Kane (Anéantis, L'Amour de Phèdre, Purifiés, Manque et 4.48 Psychose), nous approfondirons les outils techniques du comédien (Actor's studio, training du corps, improvisation etc.) en vue de s'ancrer dans la réalité des situations et de créer des personnages à l'épreuve de tout environnement.

**Premier trimestre** : Choix libre de scènes puisées dans toute l'oeuvre afin de parfaire la technique du comédien

**Deuxième trimestre** : Travail des scènes choisies dans différents types d'environnement, notamment en extérieur, afin de tenir la justesse des personnages hors représentation

**Troisième trimestre** : Montage des scènes et préparation d'un spectacle pour le Festival à Dupire

### □ Découvrir le groupe, l'harmoniser et « se dérouiller »

Entrer sur scène et jouer ne s'improvise pas ! (même en théâtre d'improvisation !). Nous retravaillerons tous les points techniques à connaître : la gestion collective de l'espace, la méthode de l'Actor's Studio, l'énergie chorale en poussant plus loin les limites déjà franchies. Lors des séances, nous essaierons d'explorer le lâcher-prise, l'urgence et d'appréhender le plateau, sa vérité et ses contraintes.

### □ Investir l'écriture de Sarah Kane et explorer

A partir des textes de l'auteure contemporaine, nous découvrirons de quoi est constitué le texte de théâtre ; ses rouages et ses enjeux. Aborder ces textes vifs et tranchants pour les incarner sur scène impliquera un travail de recherche sur les enjeux dramatiques.

### □ Apprendre à explorer son comédien - créateur

Chaque participant sera distribué dans un rôle qu'il aura d'abord « sué », « cherché » au Plateau, et nous commencerons les répétitions. La mise en scène qui en découlera ne se créera pas 'par hasard' mais surgira directement du corps et des propositions des comédiens. La mise en espace et une scénographie inattendue seront cherchées aussi collectivement.

### □ Se risquer à jouer en Tout-terrain... ensemble !

Nous réaliserons une à deux représentations, lors du festival du grand maelström à Dupire du 14 mai au 20 mai 2012. Un engagement dans l'organisation du Festival sera demandé. Le comédien y apprendra à gérer « les à-côtés » inhérents à la scène (montage Décor, régie Lumière, billetterie...)

# 👉 Théâtre 3 : Les perfeK.tÖs

## Approfondir son Jeu et exploration univers de Koltès

### Le mardi de 19h30 à 21h30

*Pour amateurs confirmés souhaitant explorer le Jeu et produire un spectacle original*

## Perfectionnement du comédien et exploration du Jeu à partir de l'univers de B.M. Koltès



*Atelier ouvert aux Z'apprentis 2011,  
Et volontaires ayant déjà une pratique théâtrale  
souhaitant solidifier leur technique, confirmer leur Présence au plateau  
18 participants max./  
Assiduité complète obligatoire  
Forte implication et volonté de progression exigées.*

### OBJECTIF GLOBAL :

Développer son potentiel Comédien, sa puissance de Jeu

### OBJECTIFS OPERATIONNELS

Développer sa connaissance des techniques de Jeu (cordes à son arc)  
Confirmer la pratique et la maîtrise de ces techniques  
Cultiver sa Présence au Plateau  
Explorer les texte d'un auteur contemporain majeur

### Moyens :

Exploration par étapes avec des intervenants pédagogues  
Travail sur l'Instrument du comédien avec M. Del Ré  
Initiation à la danse : mon corps dans l'Espace avec Lydia Fromont  
Et exploration débridée de la mise Jeu hors les murs

👉 (animé par Manu Del Ré, N. Brimeux, V. Debarge, Lydia Fromont ...)

## Déroulement de chaque séance

- 1930 : Accueil/Vestiaire<sup>3</sup>
- 19h45: Echauffement physique collectif
- 19h45- 21h30: Présentation théorique de la méthode et de ses Maîtres, Exercices collectifs, en binôme ou individuels sur la méthode abordée.

## Conditions requises pour s'engager

- *Expérience requise, mais surtout envie d'explorer loin sa pratique de Jeu dans le corps et la technique*

<sup>3</sup> Tenue sportive, noire et confortable exigée + tapis de sol ou serviette épaisse.

- La participation précédente à un atelier de maelstrÖm confère une priorité
- La pré-inscription est obligatoire par courrier ou courriel et doit être accompagnée par un écrit présentant les motivations du volontaire.
- **Ponctualité et assiduité TOTALE sur la Saison sont ABSOLUMENT indispensables.**  
A partir du moment où vous occupez une place dans la distribution, le groupe est tributaire de votre présence et de votre engagement.
- **Un travail INDISPENSABLE** de répétitions en binôme(ou petit groupe) sera demandé **en sus et en dehors des heures d'atelier**. Travail **de mémoire** (apprentissage du texte – nous travaillerons 'texte su'), de réflexion.
- Les séances sont soigneusement préparées en fonction du groupe mais également de chacun des participants. Aussi, il est indispensable de prévenir par SMS ou appel en cas d'absence à une séance.
- La 1<sup>ère</sup> séance est une séance de présentation gratuite, afin que les participants comme le formateur puissent se rencontrer, échanger. C'est l'occasion pour le participant d'évaluer sa motivation, de rencontrer le groupe. A l'issue de la 1<sup>ère</sup> séance d'octobre, les inscriptions fermes sont ouvertes (dans l'ordre chronologique de réception des **pré-inscriptions obligatoires reçues au préalable** par courrier ou mail).

## Contenu et axes de travail : technique de Jeu et progression de mon comédien.

Travail sur 2 semestres avec plusieurs intervenants spécialistes.

### □ Un vrai travail sur la technique du comédien (avec Manu Del Ré)

Cet atelier apportera un vrai complément aux comédiens investis dans la préparation de spectacles ; il lui permettra de construire sa progression sur des bases techniques solides et reconnues : diction, puissance de la voix, présence solide au plateau.

### □ Investir l'espace, maîtriser le mouvement et la présence du corps (avec Lydia Fromant, chorégraphe)

A partir de séances d'initiation menées par Lydia Fromont, chorégraphe, les comédiens affirmeront leur présence corporelle

### □ Investir les situations de Bernard Marie Koltès et explorer (avec N. Brimeux )

A partir des textes de cet auteur contemporain, découvert par le metteur en scène Patrice Chéreau, nous découvrirons de quoi est constitué ce théâtre de situation ; ses rouages et ses enjeux. Aborder un texte pour l'incarner sur scène implique un travail de recherche sur les enjeux dramatiques. Et les pratiquer, vivre au plateau ! sous l'œil averti d'un comédien confirmé.

### □ Comédien – créateurs, force de proposition dans l'élaboration du spectacle (avec V. Debarge)

La mise en espace et une scénographie inattendue, seront cherchées collectivement. L'idée de réaliser Performance scénique stimulera notre envie et notre potentiel de Création.

Des exercices de groupe continueront au gré de répétitions à nous éclairer. Les acteurs seront amenés à organiser des répétitions en petits groupes.

### □ Jouer ensemble !

Nous réaliserons une à deux représentations d'un spectacle inattendu, lors du festival du grand maelstrÖm à Dupire du 14 mai au 20 mai 2012. Un engagement dans l'organisation du Festival sera demandé. Le comédien y apprendra à gérer « les à-côtés » inhérents à la scène (montage Décor, régie Lumière, billetterie...)

# Théâtre 4 : Les Pöwers

Le lundi de 20h30 à 23h

## ATTENTION SAISON 2011/2012 : Troupe COMPLETE Réalisation d'un spectacle de création (suite de la trilogie des Limites : S(Z))

**Atelier réservé en priorité aux participants de la saison précédente, mais toute candidature nouvelle sera étudiée**  
18 participants max./

**Assiduité complète obligatoire ; Très Forte implication et volonté de progression exigées.**  
**Prévoir répétitions en plus tout au long de la saison +week-end de répétition**

### OBJECTIF PRINCIPAL :

S'engager et s'affirmer dans une création théâtrale

 (dirigé par Simon Capelle)

### Déroulement de chaque séance

- 20h15 : Accueil/Vestiaire<sup>4</sup>
- 20h30-21h: Echauffement physique collectif
- 21h-21h30: Exercices collectifs, en binôme ou individuels sur axes du spectacle
- 21h30-22h30: Répétition de la pièce.

### Conditions requises pour intégrer la troupe des PÖWers

- **Attention !** Une très forte implication et un haut niveau de volonté de progression est exigé pour cet atelier.
- **Ponctualité et assiduité sont ABSOLUMENT indispensables tout au long de la Saison.**  
A partir du moment où vous occupez une place dans la distribution, le groupe est tributaire de votre présence et de votre engagement. **Aucune absence ne sera tolérée.**
- **Un travail de mémoire** (apprentissage du texte – nous travaillerons 'texte su'), de réflexion, et de répétition en binôme sera demandé **en sus et en dehors des heures d'atelier.**
- Avant la ou les représentations, **une forte disponibilité** sera requise pour des répétitions en sus (1/2 journées et Week-end de répétitions intensives seront programmés). Plus week-end de Tournée du spectacle dans la Région à prévoir.
- **Un travail INDISPENSABLE** de répétitions en binôme(ou petit groupe) sera demandé **en sus et en dehors des heures d'atelier.** Travail **de mémoire** (apprentissage du texte – nous travaillerons 'texte su'), de réflexion.
- Avant la ou les représentations, **une forte disponibilité** sera requise pour les répétitions.

<sup>4</sup> Tenue sportive et confortable exigée.

- Au delà de 3 absences (même justifiées), le formateur pourra exclure le participant de la distribution.

## Axes de travail chez Les PÖwers : technique de Jeu et engagement à jouer dans un spectacle

### 1. S'échauffer et lâcher-prise

Le 'Primeur' qui s'inscrit dans cet atelier doit déjà avoir bien conscience de l'intérêt de l'échauffement individuel et collectif et de l'importance de préparer son corps pour aborder le plateau. Un échauffement sérieux à chaque début de séance, nous apprendrons à nous mettre en synergie, à la base d'exercices de recherche collective et désinhibée sur le corps.

### 2. Confirmer nos techniques de Jeu

Entrer sur scène et jouer ne s'improvise pas ! (même en théâtre d'improvisation !). Nous retravaillerons tous les points techniques à connaître : la gestion collective de l'espace, la méthode de l'Actor's Studio, l'énergie chorale en poussant plus loin les limites déjà franchies. Lors des séances, nous essaierons d'explorer le lâcher-prise et d'appréhender le plateau, et ses contraintes.

### 3. Investir le processus de création d'une pièce

A partir d'un texte contemporain écrit par un auteur dramatique vivant (en cours de sélection), nous découvrirons de quoi est constitué un texte de théâtre ; ses rouages et ses enjeux. Aborder un texte pour l'incarner sur scène implique un travail de recherche sur les enjeux dramatiques. La mise en scène qui en découlera ne se crée pas 'par hasard'. S'ensuit une rigueur et un investissement nécessaire dans le long travail de répétition qui aboutira à une production de qualité.

### 4. Apprendre à répéter

Chaque Primeur sera distribué dans un rôle et nous commencerons très vite les répétitions. La mise en espace et la scénographie seront cherchées collectivement.

Des exercices de groupe continueront au gré de répétitions à nous éclairer. Les Primeurs seront amenés à organiser des répétitions en petits groupes.

### 4. Jouer ensemble !

Nous réaliserons une à deux représentations dans une salle de théâtre, lors du festival du maelström du 30 mai au 6 juin 2011. Un engagement dans l'organisation du Festival sera demandé. Le comédien y apprendra à gérer « les à-côtés » inhérents à la scène (montage Décor, régie Lumière, billetterie...)

**Le spectacle des Pöwers créé en juin 2011**

**W.**

**sera rejoué au Théâtre MASSENET à Lille Fives**

**dans le cadre du festival de l'URNCTA**

**Le samedi 1<sup>er</sup> octobre 2011 à 20h30**



Retrouvez toutes les photos du spectacle sur le site

# Théâtre 5 : Les Créas

👉 **Création et tournée d'un spectacle de création**

Le jeudi de 20H30 à 22h30

ATTENTION SAISON 2011/2012 : Troupe COMPLETE

## Création et tournée du spectacle crée en 2011 INTO THE WILD(E) (théâtre de création contemporaine)

15 participants max./

Assiduité complète obligatoire

Niveau requis : les participants à cet atelier ont une grande expérience de la scène  
Si possible du théâtre contemporain ou/et une excellente maîtrise des techniques corporelles  
Passionnés de théâtre, ils fréquentent pour s'y nourrir les spectacles professionnels et leurs artistes  
Forte implication et volonté de progression exigées.  
Stages et week-end de répétition à prévoir en sus.

### OBJECTIF PRINCIPAL :

Créer un spectacle de théâtre au Plateau  
& recherche aiguë sur l'esthétique et la Forme théâtrale.

(dirigé par Violaine Debarge)

### Déroulement de chaque séance

- 20h15 : Accueil/Vestiaire<sup>5</sup>
- 20h30-21h: Echauffement physique collectif **intensif**
- 21h-21h30: Exercices collectifs, en binôme ou individuels sur axes de progression
- 21h30-22h45: Répétition
- 22h45-23h : Bilan/Vestiaire.

### Conditions requises pour intégrer la troupe des Créas

- **Attention !** Une très forte implication et un haut niveau de volonté de progression est exigé pour cet atelier.
- **Ponctualité et assiduité sont ABSOLUMENT indispensables tout au long de la Saison.**  
A partir du moment où vous occupez une place dans la distribution, le groupe est tributaire de votre présence et de votre engagement. **Aucune absence ne sera tolérée.**
- **Un travail de mémoire** (apprentissage du texte – nous travaillerons 'texte su'), de réflexion, et de répétition en binôme sera demandé **en sus et en dehors des heures d'atelier.**
- Avant la ou les représentations, **une forte disponibilité** sera requise pour des répétitions en sus (1/2 journées et Week-end de répétitions intensives seront programmés). Plus week-end de Tournée du spectacle dans la Région à prévoir.

### Axes de travail des comédiens confirmés de la troupe des Créas

## 1. Découvrir le texte dès les 1eres séances

Nous créerons directement au Plateau notre propre adaptation à l'univers d'un artiste (ces deux dernières Saisons : Oscar Wilde) dans un esprit de recherche esthétique sur la Forme et de questionnement théâtral sur le fond. Nous explorerons en détail le texte et ses ressorts dramatiques.

**Sur le principe** : Pas de petit rôle/tous présents sur scène au maximum (grâce à un traitement de chœur des ambiances).

## 2. Aborder le spectacle par le corps, la danse et la recherche collective

La 1ere partie de la saison sera consacrée à l'exploration des enjeux de la pièce à travers les corps des comédiens, et la synergie à faire naître dans le groupe. Après des échauffements sérieux et intensifs en chaque début de séance, nous travaillerons avec une rigueur professionnelle, à la base d'exercices de recherche collective

En se focalisant sur

- Le lâcher-prise
- L'exploration chorale et physique de la scène
- La naissance de la synergie et de l'équilibre du groupe

Le travail sera abordé autour de la Méthode de Bob Lewis – Actor's Studio. Un traitement choral viendra enrichir le spectacle.

## 2. Faire connaissance avec son « personnage » : agir sur scène

L'exploration corporelle de la 1ere phase, permettra au metteur en scène de distribuer les rôles, en adéquation avec l'aura de chacun. Les protagonistes pourront commencer à évoluer dans le texte et à défendre leur « objectif d'acteur » sur le plateau.

- Le jeu-Action
- L'exploration de situations concrètes en improvisation pour chacune des scènes du texte.
- La mise en espace et sa cohérence

## 3. Construire la représentation

Chaque « apprenti » comédien sera aussi formé et sollicité sur la mise en jeu, la création scénographique, les costumes, la lumière, le son.

La mise en espace et la scénographie seront cherchées collectivement.

## 4. Jouer ensemble

Nous réaliserons plusieurs représentations\* (minimum) au long de la saison.

**Déjà deux représentations prévues**

**INTO THE WILD(E)**

**les 28 et 29 janvier 2012**

**au THEATRE DU MILLENAIRE**

**Du CCA de LA MADELEINE**



Retrouvez toutes les photos du spectacle sur le site

# ///Les +++ du maelstrÖm ! ///////////////

*Bien plus que l'inscription dans un loisir, intégrer le maelstrÖm c'est*

**Découvrir et rejoindre un univers  
une vie de 7 trÖupes de +de 100 amateurs  
passionnés**



*une culture de compagnie théâtrale qui, depuis 15 ans,  
s'est fondée sur des valeurs d'ouverture,  
l'échange de passionnés qui sauront vous faire partager  
leur jubilation et leur amour du théâtre et autres arts.*

## Apprendre avec des artistes professionnels :

- **Un parcours pédagogique structuré dispensé par des intervenants impliqués et confirmés**

Intervenants professionnels et auteurs, Violaine Debarge, Simon Capelle, Manu Del Ré élaborent les cours, animent et dirigent les répétitions ; ils sont enseignants qualifiés et expérimentés rôdés aux techniques pédagogiques et à l'encadrement de groupes. Les cours sont élaborés selon une progression méthodique choisie et rigoureuse. Au grès des thématiques abordées, la direction artistique du mÖ peut faire intervenir des artistes professionnels d'autres disciplines (comme la danse, le dessin, l'écriture) qui animent des temps forts.

**maelstrÖm : théÄtr –Ekritur –Arts PlastIK**

Rejoignez-nos ! ÖZartists passionnés! Toutes ces infos et photos sur  
[www.maelstromtheatre.com](http://www.maelstromtheatre.com)

**Restons vivants !**

## - Etre accompagné par une véritable recherche artistique et la rencontre d'artistes

Etre encadré par un metteur en scène qui a une démarche professionnelle et qui crée des spectacles par ailleurs, permet une découverte de ce que représente la recherche artistique et donne accès à l'univers de la création théâtrale.

## - Les stages intensifs proposés par l'Urncta et la Ligue de l'enseignement permettent de se confirmer dans une technique précise (Ex : Stage à Bussang dans les Vosges en Juillet 2011 : Lecture et rencontre avec un Auteur dramatique)

En plus de la formation de la saison, nos Cies partenaires organisent des stages sur des thématiques précises, qui sont ouverts aux maelströmiens pour des moments forts et très conviviaux dans des lieux très différents !

## Se rencontrer, sortir et s'enthousiasmer ensemble :

### - Les soirées de Rencontre « Inter-ateliers »

Avant Noël et tout au long de la Saison, retrouvailles de TOUS les maelströmiens pour un partage du travail entrepris dans les groupes. Des séances constructives d'échange sur nos pratiques et l'avancée dans chacun des ateliers, de chacune des troupes ! Temps forts et extrêmement conviviaux !

**Des parrainages entre les maelströmiens** des différents groupes contribuent à créer une émulation entre les différents groupes et des liens très privilégiés !

### - Lire et écrire dans le journal « Le mÖdit »

Trimestriel sur le vie artistique de la région conçu et écrit par un équipe mödite !

On ne se remet pas facilement des fameuses soirées : Les **apéro mödits**, véritables Salons Artistiques, au cours desquels sont invités des artistes professionnels de la région qui nous partagent leur passion. L'occasion de grands débats, et chaudes soirées ...

### - Voir des spectacles ensemble

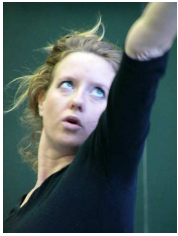
On apprend aussi en allant au Théâtre ! Le maelstrÖm, c'est aussi l'Ecole du spectateur. Assister à des représentations dans la Région (ou même plus loin) est un vrai plaisir que nous partageons. Des moments sont consacrés à la critique constructive des spectacles que les uns et les autres ont vu.

(Ex : La Troupe sera cette saison **partenaire de la Rose des vents sur plusieurs spectacles** du festival NEXT du novembre 2011.)

### - Un lieu privilégié : le théâtre Massenet à Fives

Le maelström est, en outre, fondatrice du Théâtre Massenet et membre de son comité de direction. Un partenariat étroit et des accès privilégiés à la programmation de ce théâtre permettent un échange constructif avec les artistes professionnels et la découverte de nombreux spectacles.

*Ce document de présentation des ateliers n'a pas valeur d'engagement à résultat.  
Des modifications peuvent être décidées à l'ouverture de la Saison selon le nombre d'inscriptions.*



# Parcours de Violaine Debarge

Direction artistique et pédagogique du mÖ  
Mise en scène & direction d'acteurs.

Résumé... (CV plus détaillé à télécharger sur le site)

## Metteur en scène :

Titulaire d'une maîtrise des Arts du Spectacle (m.TrèsBien). S'est formée auprès de Stuart Seide (directeur Théâtre du Nord), Vincent Goethals (Théâtre en Scène) , Yannic Mancel (dramaturge du Théâtre du Nord). Riche de 15 années de mises en scène de texte contemporains, elle explore aujourd'hui avec les comédiens du maelstrÖm, l'écriture d'un théâtre surgi directement du Plateau.

## Auteure:

primée par le Ministère de la Culture (bourse DMTS, 2005) pour son 1<sup>er</sup> texte de théâtre *FRUITS ROSES ET ROUGES DES PRAIRIES*. Après une résidence au Centre national des Ecritures du Spectacle (La Chartreuse, Villeneuve-lez-Avignon-avril 06), elle poursuit ses travaux d'écriture. Membre et administratrice des Ecrivains Associés du Théâtre du Nord pas de Calais et de Paris (E.A.T.).

## Enseignante :

Professeur de théâtre. Formatrice de professionnels de collectivités territoriales : le 'théâtre d'approche' pour aider à gérer les publics ; la parentalité en structure Petite Enfance, en entreprise (Edf ...)

Depuis 2008, fondatrice et administratrice (trésorière) **du Théâtre Massenet** à Lille Fives.

## SPECTACLES CREEES

Dans le cadre de mon activité de metteur en scène, je crée des spectacles avec les amateurs passionnés du maelstrÖm, mais également des spectacles professionnels produits par le maelström.

- **96 : Double Mixte** de R. Cooney ;
- **97 : Après Vous !** Création ; **Un Jubilé & Sur la grand' Route** d'A. Tchkhov (co-m L.Dubois) ;
- **98 : Dommage qu'elle soit une putain !** de J. Ford (co-m L.Dubois) ; Prix « Coup de cœur du jury » Festival Etudiant de Compiègne.
- **99 : Freddy Circus** Adaptation de R. Thomas ;
- **2000 : Les sept jours de Simon Labrosse** de C. Fréchette ;
- **01 : Le Tartuffe** de Molière ;
- **02 : J'avais pourtant cru**, Création d'après les textes de Vian, Süskind, Tardieu. Prix de la meilleure création en 2002 au Festival Universitaire de Compiègne
- **04 : FRUITS roses et ROUGES des prairies**, de V. Debarge, **Démesure à 4 temps** par **les Nez Bulleux** (Conseil artistique).
- **De 2002 à 2004 : La Zouave académie**, mise en scène et présentation du spectacle.
- **05 : Pi** de N. Crombet avec la Cie Emile Pertuis
- **05 : Le temps d'un rêve**, spectacle sur le Sommeil ; projet Santé Ville de Lille
- **06 : CANIS MINOR** de V. Dubar.
- **07 : Yvonne, princesse de Bourgogne** de W. Gombrowicz
- **07 : Les Trublions** de Marion Aubert, avec la cie de la Mangouse
- **08 : Le Digestif** de V. Debarge Lecture-mise en voix, Créée à Lomme en janv 2008
- **08 : Le Kabaret K**, création au Plateau de l'Atelier de Création
- **09 : Take My Hand**, spectacle professionnel sur le thème de la Différence, encore en tournée en 2011/2012
- **09 : Le Destin d'Akaki** adaptation de la nouvelle de N. Gogol, Le Manteau par l'atelier des primeurs.
- **10 : Les 7 jours de Simon Labrosse** de Carole Fréchette, par la troupe des pÖwers
- **11 : Into the wild(e)**, création sur l'univers d'Oscar Wild, écriture à partir du Plateau avec les comédiens de la troupe des Créas. Après 2 Saisons de recherche, création juin 2011. Tournée en 2011/2012
- **11 : Happening d'Actes pÖétiques éphémères inspiré par l'Univers d'A.** Jodorowsky avec la troupe des perfectÖS
- **En création en 2012 : DEGUISES POUR LE PARADIS**

Toutes photos de ces spectacles sur le site : [www.maelstromtheatre.com](http://www.maelstromtheatre.com)

## DIPLOMES OBTENUS

- **Maîtrise des Arts du Spectacle** Option Théâtre (obtenue avec Félicitations du Jury à Lille III en 2004 -**Mention Très Bien**).
- Diplôme de GESTION (Bac+5) obtenu à l'IESEG (Lille) en 1995
- BAFD, BAFA. + qualification de Formatrice aux BAFA BAFD (par l'UFCV- pratique pendant 10 ans)

## FORMATIONS SUIVIES EN PRATIQUE DE THEATRE

**En sus d'une licence et maîtrise universitaires en Arts du Spectacle** (obtenues toutes deux avec la mention très bien), j'ai suivi les stages professionnels suivants :

### Mise en scène et processus de création

Avec *Stuart Seide*, directeur du Théâtre du Nord, sur le spectacle *Antoine&Cléopâtre*, 2005.

Avec *Pico BERKOWITCH*, cinéaste et formateur (Assistant professeurs d'Art Dramatique aux USA – *Barry Primus*, *Bobby Lewis*- fondateur de l'*Actor Studio*).  
Centre Régional AudioVisuel Région Nord/Pas de Calais.

### Chœur, Masques & Technique du Jeu de Clown

Avec *Hacid BOUABAYA*, comédien et co-fondateur de la Cie *JOKER*, élève de *Mario Gonzalès* (200 heures de formation env. spectacle créé par « Les Nez Bulleux » en mai 2004.

### L'Atelier hebdomadaire de (La Métaphore)

Encadré par *Daniel MESGUISCH* et *Liliane NATAF*, saison 95/96

### Suivi Ateliers hebdomadaires d'écriture, saisons 2002/2003 & 2003/2004

Encadrés et animés par *Dominique SARRAZIN* (auteur dramatique et directeur du théâtre de la Découverte à Lille); et par *J-M LANTERI* (auteur dramatique et professeur à Lille III)

## BIBLIOGRAPHIE des contenus d'ateliers

Parmi les nombreux ouvrages dont je m'inspire, notre exploration artistique et les exercices précis jalonnant la progression du groupe, sont tirés des livres cités ci-dessous :

- Théâtre écorché, entretiens avec *Warlikowski* (actes Sud2007)
- Mon théâtre, entretiens avec *Pippo Delbono* (actes Sud2008)
- Jeux pour acteurs et non acteurs par *AUGUSTO BOAL*, Editions de la Découverte, 1981
- Le corps poétique, *J. Lecoq*, Actes SUD-papiers, 1997
- L'Art du Présent, entretiens avec *Ariane Mnouchkine*, 2005
- L'espace vide, *P. Brook*, Poche, 1998
- Pratiquer le théâtre, *S. Blazard & E. Gentet*, Pratique pédagogique, BORDAS, 2001
- Entraînement à l'improvisation théâtrale, *Alain Héril*, Expression théâtrale, RETZ, 2001
- L'imagination créatrice de l'acteur, *M. Chekhov*, Pygmalion, 1991
- Réflexions du Comédien, *L. Jouvet*, Librairie théâtrale, 1941
- Oser s'exprimer, *G. Lyr*, Editions d'organisation, 2001
- Le livre des exercices, 2<sup>ième</sup> édition, *P. Pezin*, Les voies de l'acteur, 2002
- Tous les livres et films de *Alejandro Jodorowsky*, notamment sur le Théâtre de la guérison.
- La revue MOUVEMENT
- Le bi-annuel ALTERNATIVES THEATRALES

Liste non exhaustive



## Le maelstrÖm

« Restons vivants ! »  
12 rue Lemire  
59110 La Madeleine

Pour une présentation plus détaillée du maelstrÖm, consulter le dossier PRESENTATION du maelstrÖm, à télécharger sur le site : [ww.maelstromtheatre.com](http://ww.maelstromtheatre.com)

Le maelstrÖm, compagnie professionnelle de théâtre, explore un théâtre exigeant, crée des spectacles et forme des comédiens : aujourd'hui 101 membres s'y révèlent artistiquement.

Fervente actrice de transmission, convaincue de la nécessité de l'éveil de chacun aux activités "créatrices d'humanité", la compagnie développe en parallèle, pour 101 membres, des cours de technique et de création théâtrale, d'ateliers d'arts plastiques et d'écriture

Depuis 15 ans, fidèle à sa devise **Restons vivants !**, la compagnie génère un véritable tourbillon d'En-Vies artistiques où chacun peut se lancer, vibrer, se révéler.

La compagnie est dirigée depuis sa création par Violaine Debarge, auteure et metteur en scène, aujourd'hui accompagnée d'une équipe d'artistes professionnels qui animent les 6 troupes du mÖ : Simon capelle (metteur en scène), Alexandra Brunbrouck (formatrice atelier Ecriture), Ophélie Glorieux (artiste plasticienne, formatrice Arts plastiques).

Dans un souci de création permanente, cette équipe favorise un enseignement technique rigoureux et exigeant, au service d'une création audacieuse, débridée, haute en couleurs. Forts de l'apprentissage de techniques solides, ses 101 « z'Artistes » y révèlent pleinement leur potentiel créatif, notamment dans leurs spectacles, expositions, lectures donnés (entre autres) lors du Festival annuel Grand maelstrÖm à Dupire.

Le pôle des Ateliers du maelstrÖm est membre actif de l'URNCTA (Union Régionale des Cies de Théâtre Amateur) et de la Ligue de l'Enseignement.



**maelstrÖm : théÄtr –Ekritur –Arts Plastik**

Rejoignez-nos 101 Zärtists passionnés! Toutes ces infos et photos sur  
[www.maelstromtheatre.com](http://www.maelstromtheatre.com)

**Restons vivants !**

Quelques images du grand maelström...et de ses 101 Zärtists !



# Modalités d'inscription aux ateliers du mÖ

Après avoir pris connaissances de ces modalités, je télécharge la [fiche de pré-inscription sur le site](#), je la remplis et je l'envoie par mail ou par courrier au maelstrÖm. (12 rue Abbé Lemire ; 59110 LA MADELEINE)

## QUAND ? à quel tarifs ?

Atelier	Intitulé	JOUR ET HEURE	PREMIERE SEANCE	TARIFS 2010/2011
<b>ECRITURE</b> (animé par Alexandra Brunbrouck)	<b>LES Z'ÖTEURS</b> « Découvrir l'écrire »	Lundi de 18h30 à 20h <b>-places disponibles-</b>	Lundi 3 oct 2011	Adhésion 35€+ inscription Ec :235€/210€réduit*.
<b>ARTS PLASTIQUES</b> (animé par Ophélie Glorieux )	<b>LES LÉZArts</b> Exploration créative et peindre sa toile	Lundi de 20h15 à 23h <b>-places disponibles-</b>	Lundi 3 oct 2011	Adhésion 35€+ inscription Ec :235€/210€réduit*. +forfait 80€ pour toutes fournitures (peinture, outils...)
<b>THEATRE 1</b> (cour débutants)	<b>LES Z'APPRENTIS</b> Découvrir le théâtre et oser la Scène !	Judi de 18h30 à 20h30 <b>-places disponibles-</b>	<b>Judi 29 sept 2011</b> Séance Découverte	Adhésion au maelstrÖm :35€+inscription A l'atelier T1 295€/255€réduit*.
<b>THEATRE 2</b> (LabÖ de Jeu)	<b>LABÖ K.</b> Jeu et exploration univers cru et vif de Sarah Kane	Lundi de 18h30 à 20H30 <b>-places disponibles-</b>	Lundi 3 oct . 2011	Adhésion au maelstrÖm :35€+inscription A l'atelier T2 295€/255€réduit*.
<b>THEATRE 3</b> (Approfondissement)	<b>LES PERFEK.IÖS</b> Perfectionnement technique et Présence sur univers de Koltès	Mardi de 19h30 à 21h30 <b>-places disponibles-</b>	Mardi 11 oct 2011	Adhésion au maelstrÖm :35€+inscription A l'atelier T3 295€/255€réduit*.
<b>THEATRE 4</b> (réalisation d'un spectacle)	<b>LES PÖWERS</b> Réalisation Spectacle	Lundi de 20h30 à 23h <b>-groupe complet-</b>	Lundi 10 oct . 2011	Adhésion au maelstrÖm :35€+inscription A l'atelier T4 295€/255€réduit*.
<b>THEATRE 5</b> (Tournée spectacle INTO THE WILD(E))	<b>LES CREAS</b>	Judi de 20h 30 à 23h <b>-groupe complet-</b>	Judi 13 oct . 2011	Adhésion au maelstrÖm :35€+inscription A l'atelier T5 295€/255€réduit*.

- En cas d'indisponibilité exceptionnelle , l'intervenant sera remplacé ou la séance sera rattrapée à une date prévue ensemble.

Où ?

A La Madeleine,  
Théâtre :Salle du 1<sup>er</sup> étage, au **35 rue St Joseph\***

maelstrÖm : théÄtr –Ekritur –Arts Plastik

Rejoignez-nos !Öl Zärtists passionnés! Toutes ces infos et photos sur

[www.maelstromtheatre.com](http://www.maelstromtheatre.com)

**Restons vivants !**

## Ecriture et Arts plastiques : au 2<sup>nd</sup> étage

A 10 min en voiture de la gare Lille-Flandres ;

Bus n°4 arrêt Mairie de la Madeleine, Bus n°9 arrêt CCA ou Tramway Station Botanique

A 5 min à pied de la Mairie de La Madeleine

\*L'atelier proposé par le maelstrÖm a lieu dans un local du Centre Culturel mais n'a pas de rapport avec les activités proposées par le Centre Culturel et d'Animation.

### A QUEL TARIF?

☞ **Adhésion à la Troupe du maelstrÖm (saison 2011/2012): 35Euros**  
( pour assurance et participation au frais de location de salle)

☞ **Tarifs à l'année** : Cf tableau ci-dessus.  
Payables **en totalité** dès l'**inscription** en 1, 2 ou 3 chèques **encaissables en trois fois** (au long des 3 premiers mois suivant l'inscription).

☞ **Première séance de présentation : Gratuite** et sans obligation d'inscription.  
Cependant la pré-inscription est obligatoire par courrier ou mail. Les premiers pré-inscrits seront prioritaires (Attention, chaque année, nous refusons beaucoup de monde).

☞ Salariés, signature possible d'attestation en cas de prise en charge par vos Comités d'Entreprise (renseignez-vous !)

### A QUELLES CONDITIONS –Cf détail des conditions pages 3,4&5

- Ponctualité, assiduité.
- Prévenir par Sms ou appel en cas d'absence (pour ne pas gêner le bon fonctionnement de la séance)
- Pas de niveau requis dans l'atelier n°1, dans l'atelier d'écriture et dans l'atelier Arts plastiques : débutants et timides sont les bienvenus !
- L'encadrant conseillera le participant à l'issue de la 1<sup>ere</sup> séance de présentation, selon le niveau perçu lors de cette séance.
- **Pour les participants aux ateliers produisant une réalisation en fin de Saison, prévoir une grande disponibilité du 15 au 20 mai 2012 (Festival du grand maelström à Dupire).**

Je souhaite me pré-inscrire ?

Je télécharge la fiche de pré-inscription sur le site, je la remplis et je l'envoie par mail ou par courrier au maelstrÖm.



[www.maelstromtheatre.com](http://www.maelstromtheatre.com)

12 rue Lemire – 59110 LA MADELEINE

Direction artistique et pédagogique : Violaine DEBARGE

06 64 66 39 24

[vdebarge@yahoo.fr](mailto:vdebarge@yahoo.fr)

maelstrÖm : théÄtr –Ekritur –Arts Plastik

Rejoignez-nos !OI Zärtists passionnés! Toutes ces infos et photos sur

[www.maelstromtheatre.com](http://www.maelstromtheatre.com)

**Restons vivants !**